

Enquete

La gestion de l'energie au bureau



**OBSERVATOIRE
DU BUREAU RESPONSABLE**

green **IT**.fr



En France, le parc immobilier de bureaux recouvre plus de 180 millions de m² et, selon l'ADEME, la consommation énergétique y a cru de 30 % en 30 ans. En cause :

- un fort accroissement du parc ;
- une augmentation de la surface moyenne occupée ;
- un confort accru ;
- un développement des usages de l'électricité.

Heureusement, le législateur pousse les acteurs de l'immobilier à s'engager pour relever les défis environnementaux de leur secteur mais les occupants tardent à suivre avec une politique énergétique formalisée ambitieuse, attendant bien souvent de lourds travaux sur le bâti comme solution miracle.

Avec GreenIT.fr (premier site d'information sur les politiques IT responsables), et fidèle à son engagement, Riposte Verte a de nouveau mené l'enquête (réalisée en 2011) pour recueillir des données concrètes sur les pratiques quotidiennes au bureau et alimenter le débat.

Soyez donc nombreux à profiter de ces résultats et à vous engager pour une gestion de l'énergie (éco)responsable de votre site et de vos équipements .

Patrice Besnard
Président
Association Riposte Verte

SOMMAIRE

- ▶ En intro p 3
- ▶ L'analyse p 4-7
- ▶ Dans le détail... p 8-15
- ▶ Les commentaires p 16-17

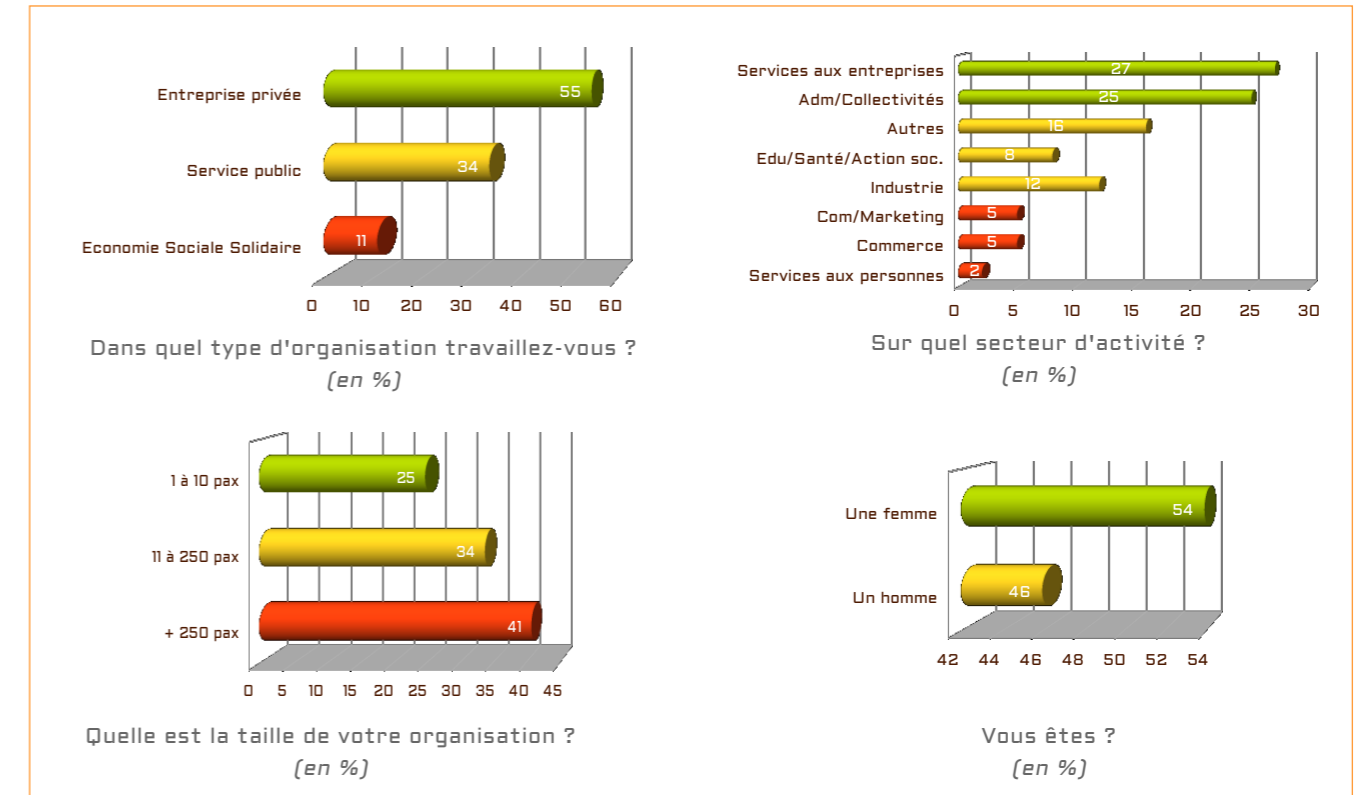


EN INTRO



PANEL

Étude distribuée par voie électronique et mise en ligne durant le mois de novembre 2013, elle comptabilise au total 861 réponses (dont 564 complètes et validées).



REPERES

- 50 %** Part moyenne de la consommation d'énergie du chauffage au bureau
- 30 %** Augmentation de la consommation d'énergie dans les bureaux (et logements) en 30 ans
- 20 %** Part moyenne de la consommation de l'éclairage au bureau
- 20 %** Part moyenne de la consommation du matériel bureautique
- 20 %** Pourcentage d'économie potentielle de l'installation de capteurs de lumière naturelle
- 10 M** Nb d'ordinateurs allumés en dehors des heures de bureau consommant 9 M kWh/jour
- 10 WH** Énergie nécessaire à la fabrication d'une feuille A4 (= ampoule 60 W pendant 10 min)



L'ANALYSE

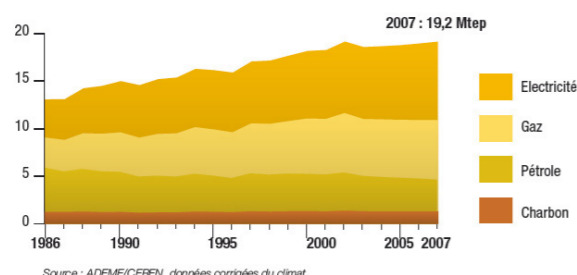


Generalites

Réalisée en ligne fin 2013, cette enquête comptabilise un total de 841 réponses (564 complètes et validées). Elle vise à apporter une information indépendante sur les pratiques liées à la gestion de l'énergie au bureau.

L'enquête s'appuie sur un panel qui, sans être une représentation exacte de la population « tertiaire » française, donne des indications précieuses sur les pratiques en la matière par les Très Petites Organisations (TPO), Petites et Moyennes (PMO) et Autres Organisations de + 250 collaborateurs (AO).

Consommations finales d'énergie du secteur tertiaire par énergie (Mtep)



Notes

- L'analyse présente les principales données recueillies, elle est suivie d'une présentation de tous les résultats et d'une sélection de commentaires.
- Les pourcentages de baisse (↘) et d'augmentation (↗) indiqués sont les variations significatives relevées par rapport aux chiffres de l'étude menée en 2011.
- Lorsque les écarts sont significatifs, les données sont différenciées pour les trois tailles d'organisations étudiées (TPO / PMO / + de 250 collaborateurs). Les trois pourcentages sont donnés dans cet ordre entre parenthèses.

L'APPROVISIONNEMENT EN ENERGIE VERTE RESTE MARGINALE

Sans surprise, l'énergie consommée dans les bureaux provient principalement des deux fournisseurs historiques : EDF à 77 % et GDF à 28 %. Tout comme en 2011, l'énergie provenant de sources « renouvelables » reste donc marginale, même si elle progresse avec 9 % du panel déclarant un approvisionnement plus soutenable (↗ 6 %).

Pour mettre en œuvre une politique énergétique efficace, une organisation doit s'assurer bénéficier d'un contrat adapté et suivre l'évolution de ses consommations. Pourtant, au moins 30 % des structures interrogées n'analysent toujours pas régulièrement leurs factures (44-34-23), ni l'adaptation de leur contrat (37-22-13). Par manque d'info donnée en interne, un autre tiers ne peut même pas répondre. Pourtant, la sensibilisation aux économies d'énergies passe aussi par un suivi dans le temps.

L'ECLAIRAGE EST TOUJOURS AUSSI PEU TRAITÉ

Connaître ses locaux et ses équipements est une (seconde) nécessité pour choisir une politique énergétique pertinente. Pourtant, alors que la disposition et la puissance des lampes sont primordiales, l'éclairage d'un poste de travail sur deux n'a pas été passé en revue (45-53-45).

Le taux d'équipement en lampes « basse consommation » (néons, fluocompactes, LED...) reste stable : la moitié des bureaux des répondants en sont majoritairement équipés et 16 % en sont équipés à 100 % (24-15-13).

Dernier élément garantissant une empreinte énergétique réduite, l'optimisation des pratiques individuelles nécessite des consignes claires données aux collaborateurs. Et, si trois personnes sur quatre déclarent adapter l'éclairage de son bureau à la luminosité extérieure, seule une sur deux a reçu des consignes sur la gestion de la lumière (60-54-42).

LE CHAUFFAGE S'EN SORT UN PEU MIEUX

Pour le chauffage, premier poste de dépense énergétique, les deux tiers (67 %) des répondants n'ont pas reçues de consignes spécifiques.

Heureusement, pour une consommation maîtrisée, 69 % des organisations le régule de façon globale avec un thermostat programmable ou des robinets thermostatiques (↗ 5 %). Pour les autres, la majorité (54 %) déclare moduler la température manuellement en fonction de la température extérieure en journée et de l'occupation du site (les soirs & weekends).

LES BONNES PRATIQUES INFORMATIQUES NE SONT PAS ASSEZ CONNUES

L'étude du matériel présent dans les bureaux montre que pour sept unités centrales (les traditionnelles « tours »), un seul client léger (ou boîtier réseau) est installé : c'est dommage car ce dernier consomme beaucoup moins d'énergie. Matériel jusqu'à 3 fois plus économe (mais plus difficile à recycler), l'ordinateur portable équipe le bureau de 43 % des répondants. Évolution des pratiques oblige, il se généralise et facilite le « nomadisme » des collaborateurs.

Pour réduire l'impact des TIC* sur l'environnement, il faut avoir conscience de l'énergie grise, l'énergie « cachée » consommée lors des phases de conception, de transport, de traitement en fin de vie, etc. Car la part des émissions de gaz à effet de serre induite par l'utilisation du matériel est très faible en France (moins de 10 %). La fréquence de renouvellement se situe tous les 3 ans pour 16 % du panel, entre 4 et 5 ans pour 55 % des répondants et à plus de 5 ans pour les 29 % restants.



Nous le répéterons jamais assez : la communication des bonnes pratiques faite pour sensibiliser les utilisateurs doit être régulière et multi-canal. Elle ne doit pas porter que sur l'usage des matériels mais aussi sur les équipements eux-mêmes (impacts de fabrication, composants, énergie grise, ACV, labels...) et leur traitement en fin de vie. Pourtant, pour tous les types d'équipements informatiques, une très large majorité de collaborateurs ne connaissent pas ces données. Par exemple, 58 % des répondants ne savent même pas si leur écran bénéficie d'un écolabel (Energy star, EPEAT ou autre), 66 % pour l'unité centrale et 46 % pour le portable.

Question plus difficile mais aux résultats révélateurs d'un manque d'intérêt, 96 % des répondants ne connaissent pas la consommation de l'ordinateur sur lequel il travaille et même parmi les 28 réponses, les consommations données sont pour le moins disparates (de 23 kWh/an à 7500 kWh/an !). La réponse n'est pas unique, elle dépend de chaque équipement mais la moyenne haute se situe à 200 kWh/an pour la tour et son écran et 50 kWh/an pour un portable.

Tout comme pour l'éclairage et le chauffage, les bonnes pratiques pour gérer ces équipements ne sont pas suffisamment communiquées avec, en complément, des consignes claires et adaptées (au matériel, à l'usage, etc.). Seule une organisation sur trois donne des consignes pour l'utilisation du matériel informatique (36 %).

Du coup, sans surprise, nous constatons que, trop peu connue, la mise en veille prolongée n'est utilisée en journée que par un collaborateur sur sept en moyenne et le matériel éteint par moins d'une personne sur dix avant une réunion ou la pause-déjeuner. Heureusement, le soir, l'extinction de l'ordinateur se généralise avec huit ordinateurs sur dix éteints manuellement ou automatiquement.

LE MATERIEL D'IMPRESSION EST PERFORMANT MAIS PAS SON UTILISATION

Bonne statistique d'équipement : seulement 15 % des personnes interrogées ont encore une imprimante individuelle (↘ 5 %) et 96 % ont accès à du matériel d'impression collectif via le réseau interne (↗ 6 %). Les avantages de ces derniers sont nombreux, notamment les fonctions recto verso, « 2 pages en 1 », de mises en veille et ils réduisent les quantités de déchets.

Être bien équipé ne suffit pourtant pas ! Encore faut-il avoir une utilisation optimale de son matériel. À ce sujet, on note qu'un copieur sur trois ne se met pas en veille automatiquement entre deux utilisations et seul un tiers du parc est éteint le soir. Pour l'équipement individuel, les résultats ne sont pas meilleurs : seule une imprimante sur quatre est éteinte avant de partir déjeuner et deux sur cinq ne sont pas éteintes le soir.

CONCLUSION

Les résultats de cette enquête montrent que les organisations ne profitent pas suffisamment d'une politique énergétique formalisée pour leurs bâtiments tertiaires. Il manque une volonté d'agir sur tous ses aspects, c'est à dire clairement définir ses engagements aussi bien pour la gouvernance sur le site que pour son approvisionnement, les achats d'équipement, leur utilisation et leur traitement en fin de vie.

Les avancées positives sont partielles : l'approvisionnement en énergie verte et le taux d'équipements responsables progressent mais le manque de procédures mises en place (paramétrages automatiques notamment) et de consignes données aux utilisateurs pénalisent la performance (environnementale) des systèmes et machines, donc du site.

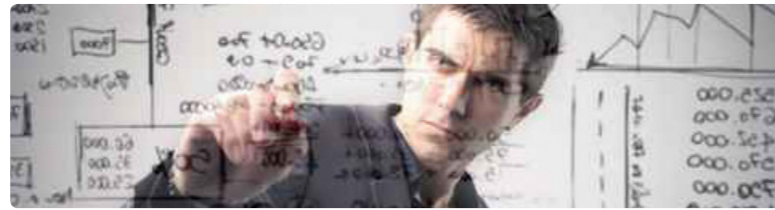
Valéry HERGOTT
Directeur
RIPOSTE VERTE

Frédéric BORDAGE
Fondateur
GREENIT.FR

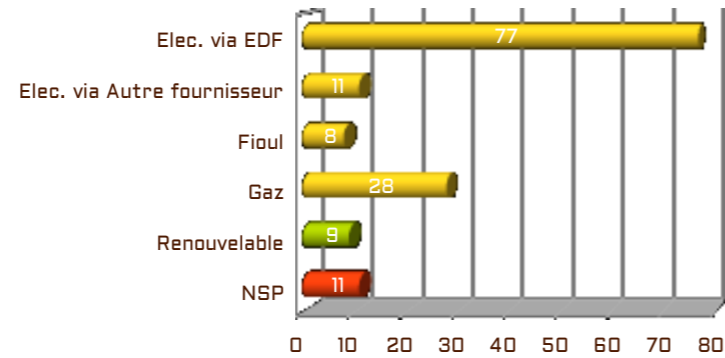


green IT .fr

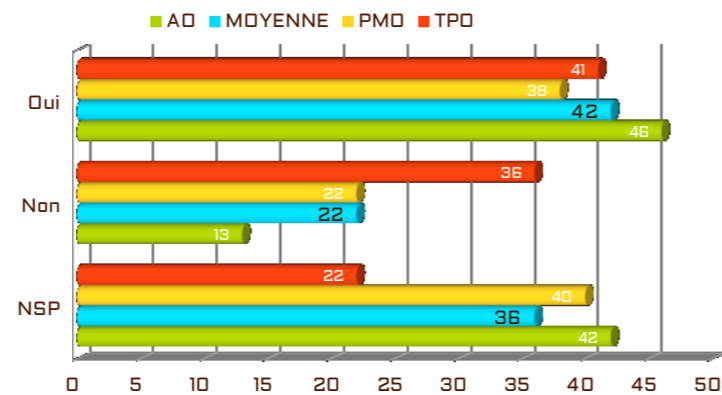
DANS LE DETAIL...



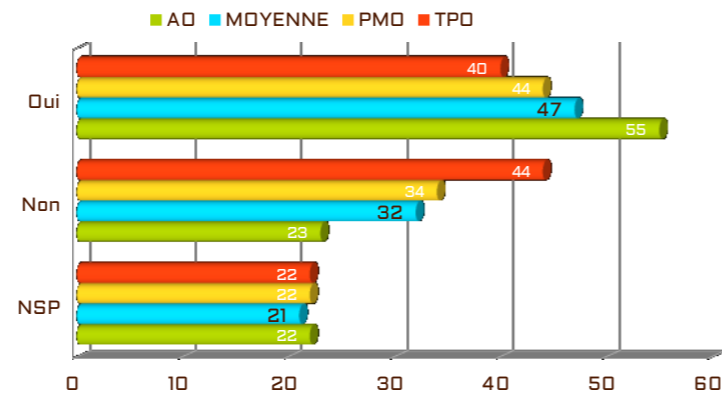
Q1. Quelle est la principale source d'énergie utilisée dans vos locaux pour l'électricité et/ou le chauffage ? (en %)



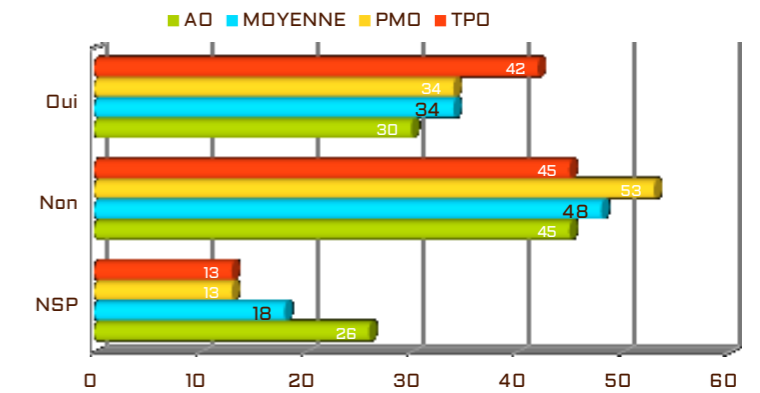
Q2. Votre organisation vérifie-t-elle régulièrement que ses contrats d'énergies sont adaptés à son activité ? (en %)



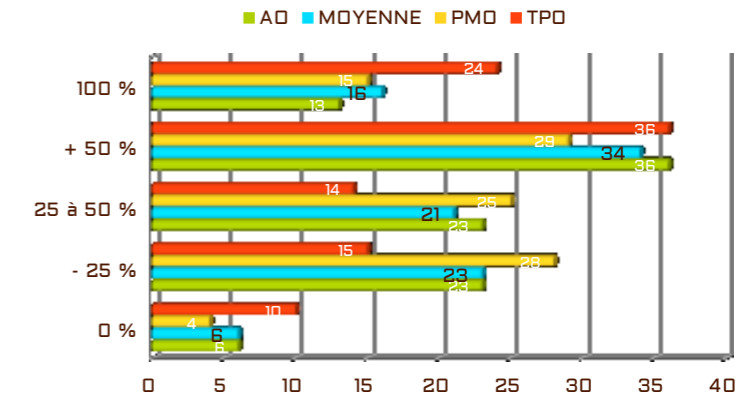
Q3. Au sein de votre structure, l'évolution des consommations énergétiques est-elle régulièrement analysée ? (en %)



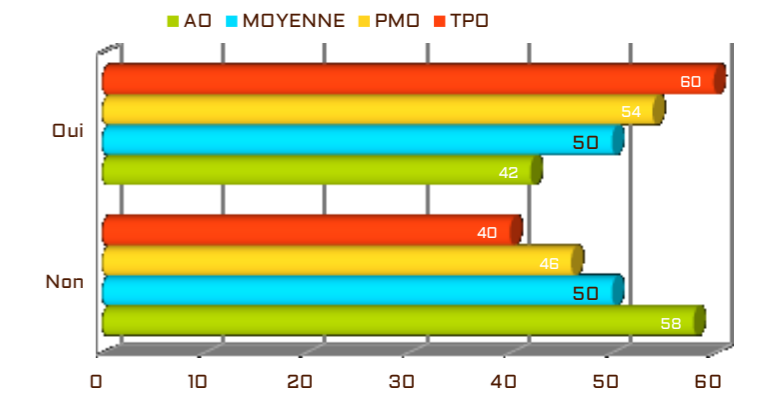
Q4. Dans les bureaux, le niveau d'éclairage des zones de travail a-t-il été passé en revue ? (en %)



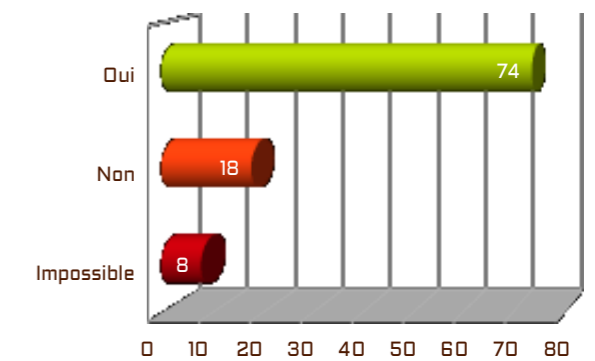
Q5. Quelle est la part approximative de lampes à basse consommation (néons, fluo compactes, LED...) ? (en %)



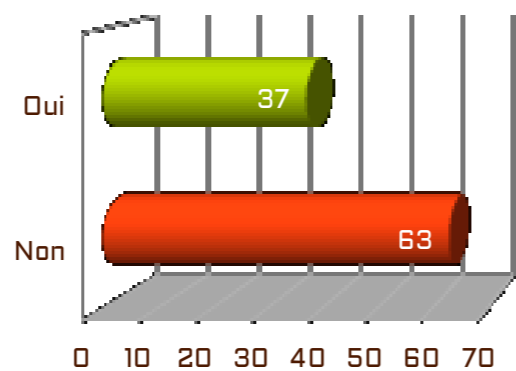
Q6. Les collaborateurs ont-ils reçu des consignes pour gérer au mieux l'éclairage ? (en %)



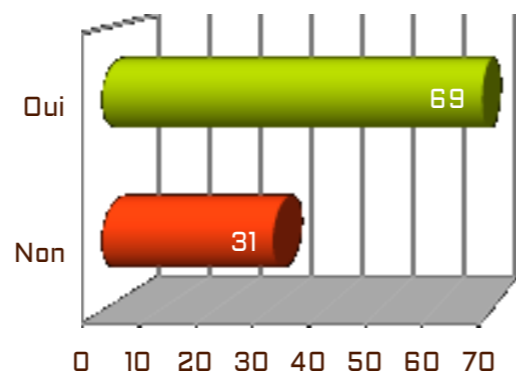
Q7. En journée, adaptez-vous l'éclairage (artificiel) de votre bureau à la luminosité extérieure ? (en %)



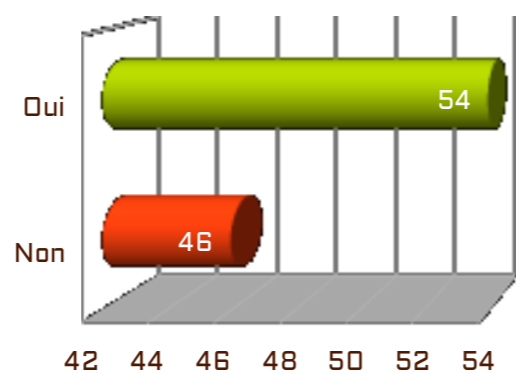
Q8. Avez-vous reçu des consignes pour dégager les radiateurs en hiver (documents, manteaux...)? (en %)



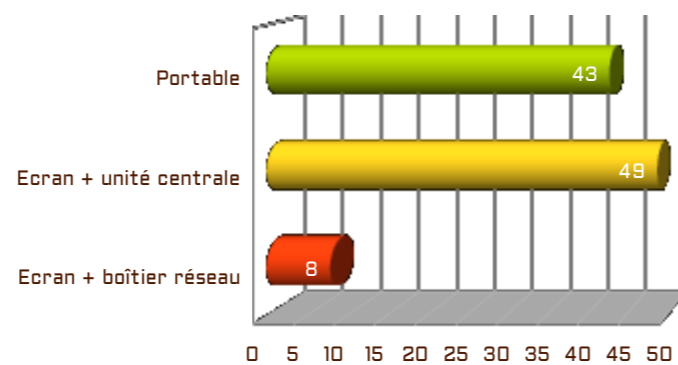
Q9. Un thermostat programmable (ou des robinets thermostatiques) gère-t-il le système de chauffage? (en %)



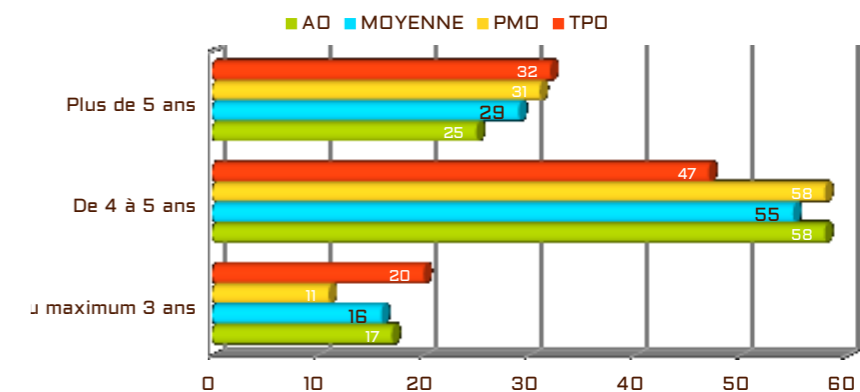
Q9.1 Si Non, baissez-vous manuellement le chauffage quand les températures remontent (le jour) et quand les locaux vides sont vides (la nuit)? (en %)



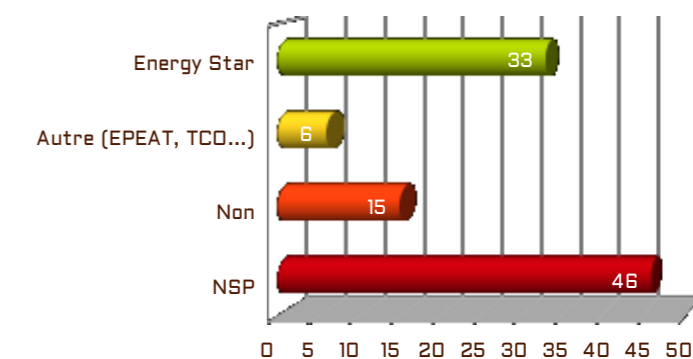
Q11. Votre ordinateur est...? (en %)



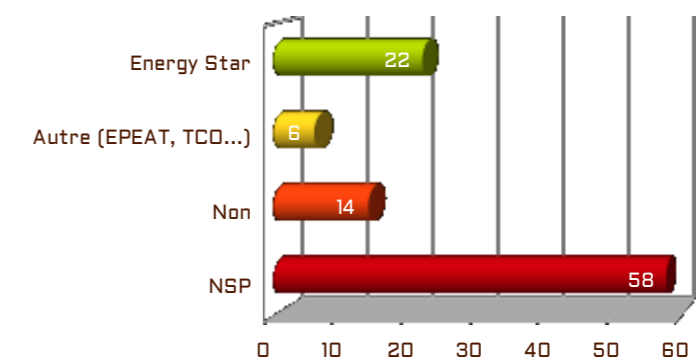
Q12. Combien d'années (en moyenne) les ordinateurs sont utilisés dans votre organisation (temps entre l'acquisition et le renouvellement du matériel)? (en %)



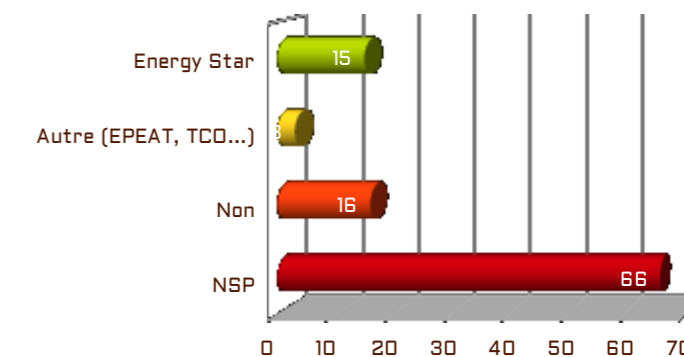
Q13. Votre ordinateur portable est-il écolabellisé? (en %)



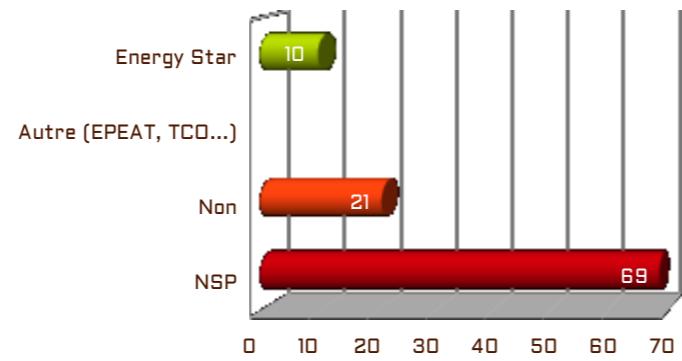
Q14. Votre écran est-il écolabellisé? (en %)



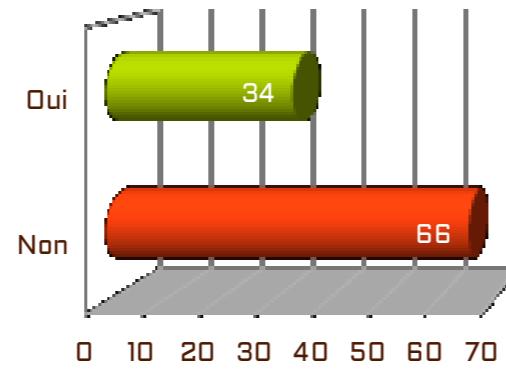
Q15. Votre unité centrale est-elle écolabellisée? (en %)



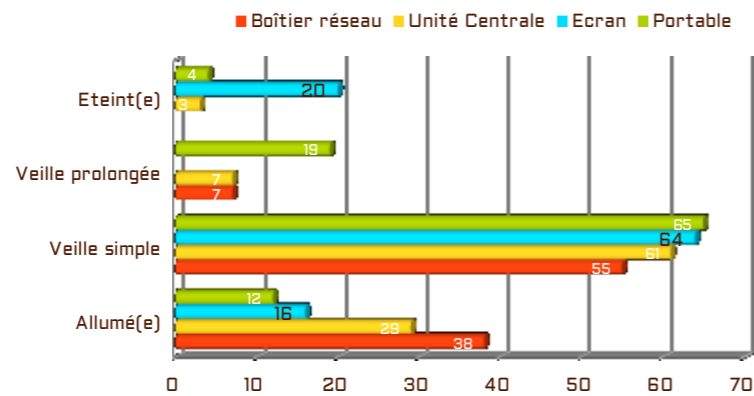
Q16. Votre boîtier réseau est-il écolabellisé ?
(en %)



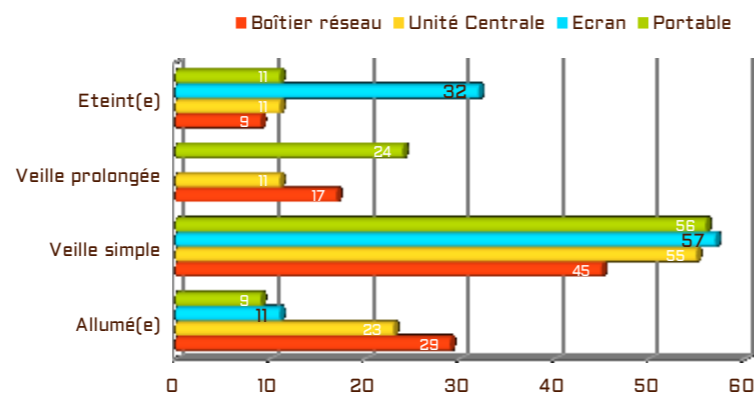
Q17. Avez-vous reçu des consignes pour éteindre votre ordinateur lors de votre pause déjeuner ?
(en %)



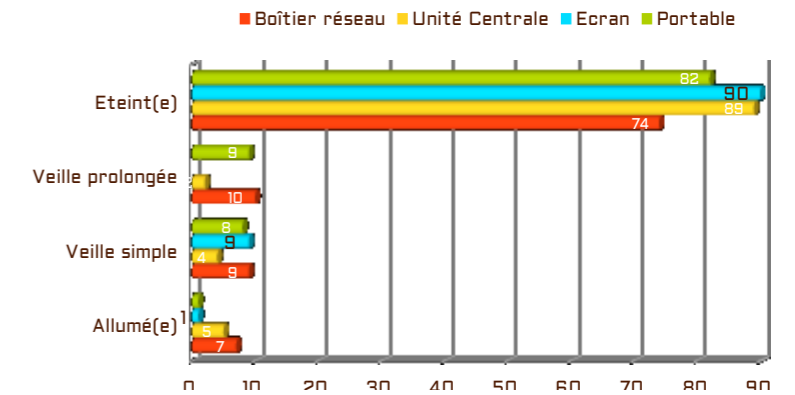
Q18. Que faites-vous avec votre matériel informatique lors de vos absences de plus de 20 min ?
(en %)



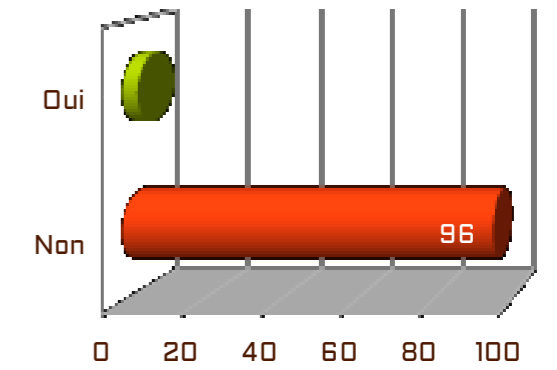
Q19. Que faites-vous avec votre matériel informatique lors de vos pauses déjeuner ?
(en %)



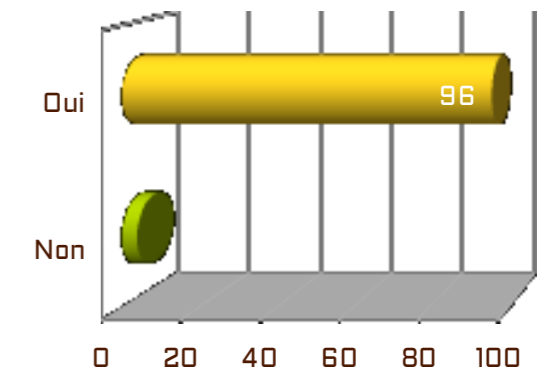
Q20. Que faites-vous avec votre matériel informatique le soir ?
(en %)



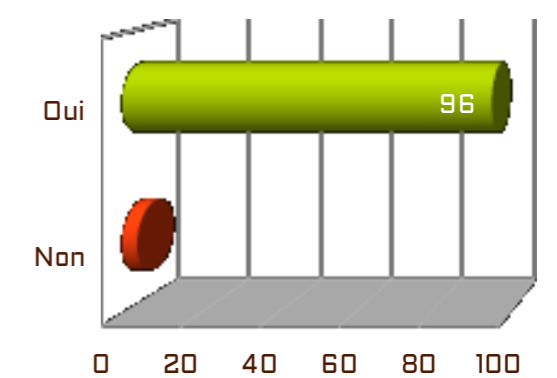
Q21. Connaissez-vous la consommation électrique de votre ordinateur ?
(en %)



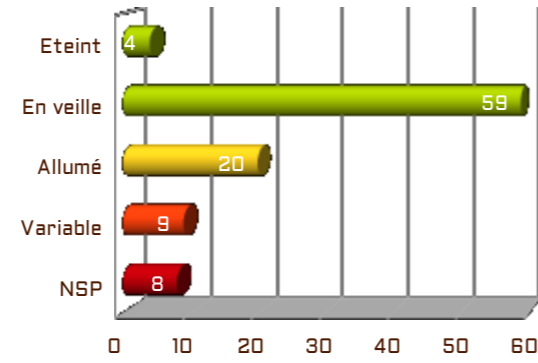
Q22. Du matériel d'impression collectif (photocopieuse, copieur, mopieur...) est-il installé dans les locaux ?
(en %)



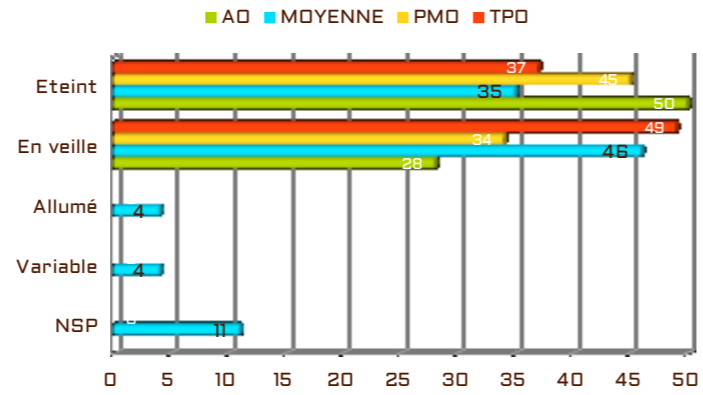
Q22.1 Si Oui, est-il connecté au réseau interne ?
(en %)



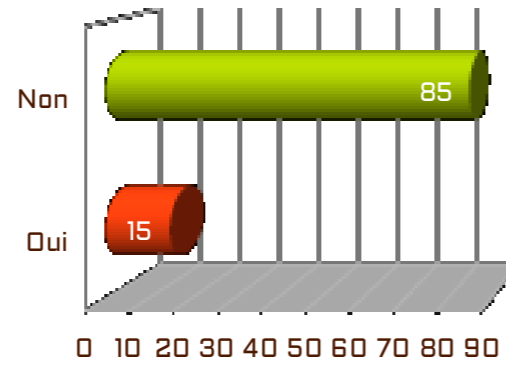
Q22.1.1 Si Oui, comment est-il paramétré :
Entre deux utilisations ?
(en %)



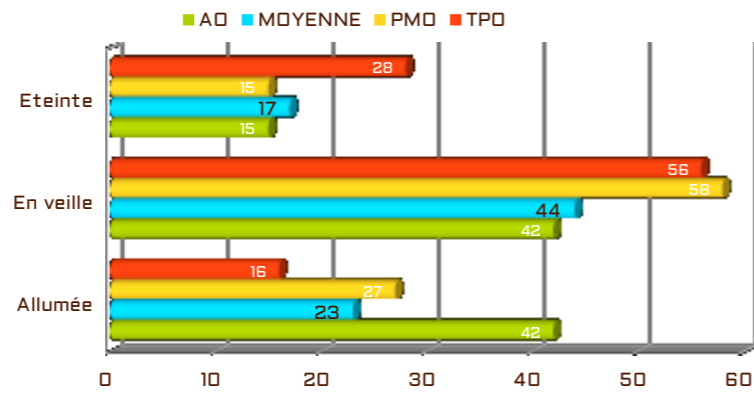
Q22.1.2 Le soir ?
(en %)



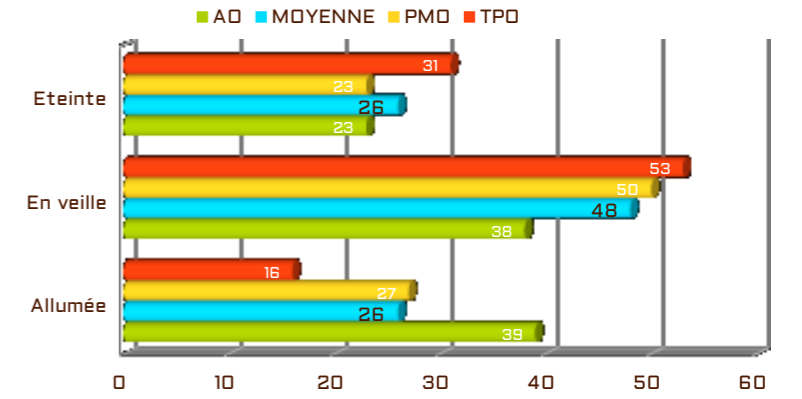
Q26. Avez-vous une imprimante individuelle ?
(en %)



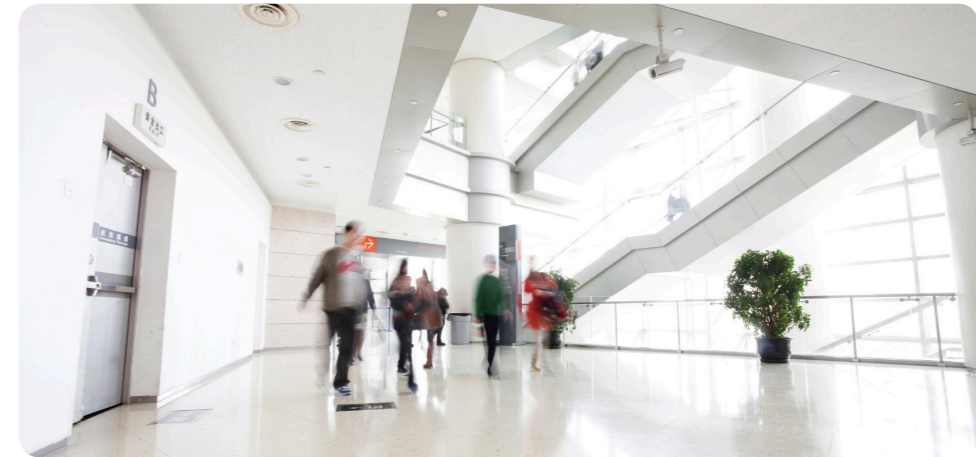
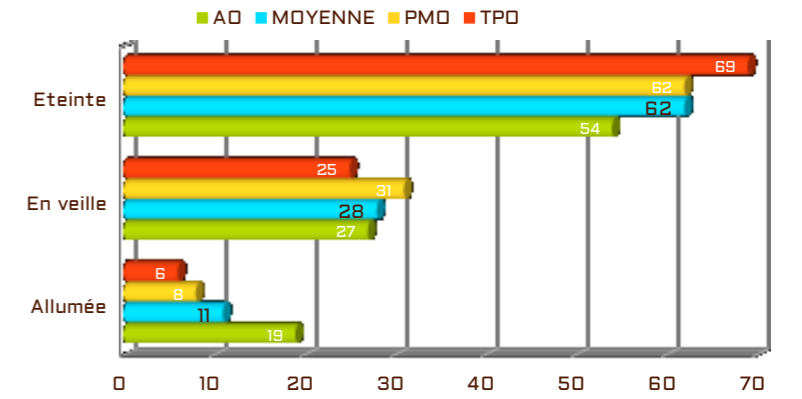
Q26.1 Si Oui, Que faites-vous avec votre imprimante individuelle :
Entre deux utilisations ?
(en %)



Q26.1.2 Lors de votre pause déjeuner ?
(en %)



Q26.1.3 Avant de partir le soir ?
(en %)



LES COMMENTAIRES



REPONSE 16

Je ne sais pas vraiment si ce questionnaire est utilisable pour moi. Je suis journaliste pigiste, avec mon propre matériel, et je travaille dans un bureau partagé dont je ne connais rien sur les consommations énergétiques. Évidemment, ils ne nous fournissent pas de matériel (pas de consigne de renouvellement, je change mon ordi quand il meurt) et pas de consigne pour économiser l'énergie (sauf éteindre les lumières quand on part). Bonne analyse !

REPONSE 79

Un questionnaire environnement portant en outre sur les consommations d'énergie a été réalisé en interne par un stagiaire mais les solutions identifiées n'ont jamais été prises en compte par la direction et appliquées. Dommage.

REPONSE 104

Questionnaire très intéressant qui pousse à la réflexion (après la recherche d'informations parfois !) et donne des pistes d'action qu'on a envie de mettre en place avec des écogestes mais il est difficile de faire changer les habitudes...

REPONSE 110

La collectivité qui m'emploie a intégré un Agenda 21 mais comme pour de nombreuses structures de nombreux efforts sont à fournir, à commencer par une réelle information sur les gestes à adapter, ainsi que des relances régulières pour modifier les comportements.

REPONSE 192

Le démarrage très lent (liés au système et aux programmes obligatoires... antivirus notamment) d'unité centrale incite beaucoup de personnes à laisser allumé leur poste de travail. Perdre chaque jour 15-20 mn pour faire une économie d'énergie dont seule l'entreprise fera un bénéfice (et l'environnement bien sûr) dissuade (pour un effort non reconnu) un grand nombre de personnes d'arrêter et d'éteindre son poste.

REPONSE 207

En interne, les informaticiens sont tous formels et donnent des consignes strictes : les unités centrales doivent rester allumées 24h x 24h pour éviter les mauvaises surprises le matin. Et ils ont raison, lorsque nous éteignons les ordi le vendredi soir, la remise en route était laborieuse (ordi au ralenti, paramétrage imprimante...). Donc, nous éteignons les écrans et mise de l'imprimante en veille, mais pas l'UC.

REPONSE 289

je travaille dans une entreprise qui est installée dans des bâtiments anciens sur lesquels les salariés n'ont aucune emprise, le chauffage est souvent insuffisant ce qui amène les salariés à s'équiper de radiateurs électriques, pas de participation des personnels à une politique globale d'économie d'énergie, sauf dans la petite période où nous avons un responsable "développement durable" (il n'y en a plus depuis des années). Nous n'achetons plus d'imprimantes individuelles mais j'ai réussi à en trouver une. Je tiens à mon imprimante individuelle car j'y recycle les feuilles de papier imprimées d'un côté (impossible dans les imprimantes partagées).

REPONSE 363

Pour le chauffage : les radiateurs électriques personnels sont légions dans les bureaux, pour pallier aux consignes de température jugées trop basses par les plus frileux. Pour les ordinateurs : les pointages se font sur un logiciel très lent à ouvrir. Les collaborateurs laissent donc les ordinateurs en veille pour ne pas "perdre" 10 minutes chaque matin.

REPONSE 465

Nos unités centrales ne s'arrêtent que rarement car nous avons reçu des consignes de la direction qui fait traiter les données la nuit.

REPONSE 552

Même sans consigne particulière, j'essaie d'avoir de bonnes pratiques, les faisant chez moi !



POUR UNE RIPOSTE SOLIDAIRE



Avec 180 millions de m², le parc de bureaux français compte parmi les plus grands du monde. Une gestion et une utilisation durable des bâtiments tertiaires sont donc indispensables pour maîtriser les impacts sur l'environnement de ces activités de bureau, trop souvent négligées.

Car, dans le même temps, la crise climatique s'accélère et génère des dérèglements majeurs (manque d'eau, dégradation de la qualité de l'air, désertification...) et parfois même irréversibles (perte de biodiversité notamment).

Fondé en 2008 par l'association Riposte Verte, l'Observatoire du Bureau Responsable s'est donné pour mission de collecter et relayer au plus grand nombre une information indépendante au travers d'études thématiques pluri-annuelles menées en partenariat avec le CNIID, Ecologic, GreenIT.fr et le WWF-France (par ailleurs co-fondateur du Comité PAP50).

Toutes nos études sont téléchargeables, libres de droit et peuvent être reprises pour favoriser leur diffusion et la prise de conscience individuelle et collective nécessaire au changement des pratiques et des mentalités.



ASSOCIATION RIPOSTE VERTE
Tel. : 0970 408 700 - contact@riposteverte.com
riposteverte.com

